

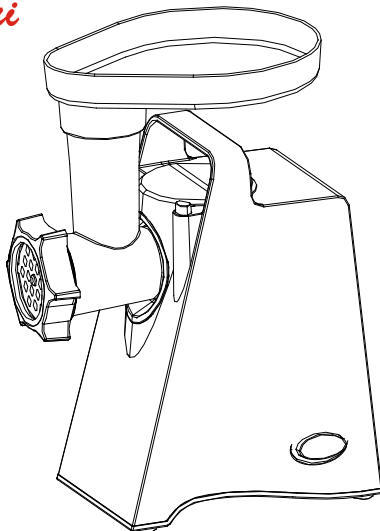
ZASS[®]

GERMANY

Confortul la îndemâna oricui

INSTRUCȚIUNI DE UTILIZARE APARAT DE TOCAT CARNE

model: ZMG 09



Vă rugăm citiți cu atenție aceste instrucțiuni înainte de utilizarea aparatului.

Ca urmare a unei politici de continuă îmbunătățire a produselor, ZASS își rezervă dreptul de a modifica specificațiile tehnice și/sau aspectul produselor fără notificare prealabilă. Produsul real poate diferi ușor față de pozele din manualul de utilizare sau pozele de pe cutia produsului.

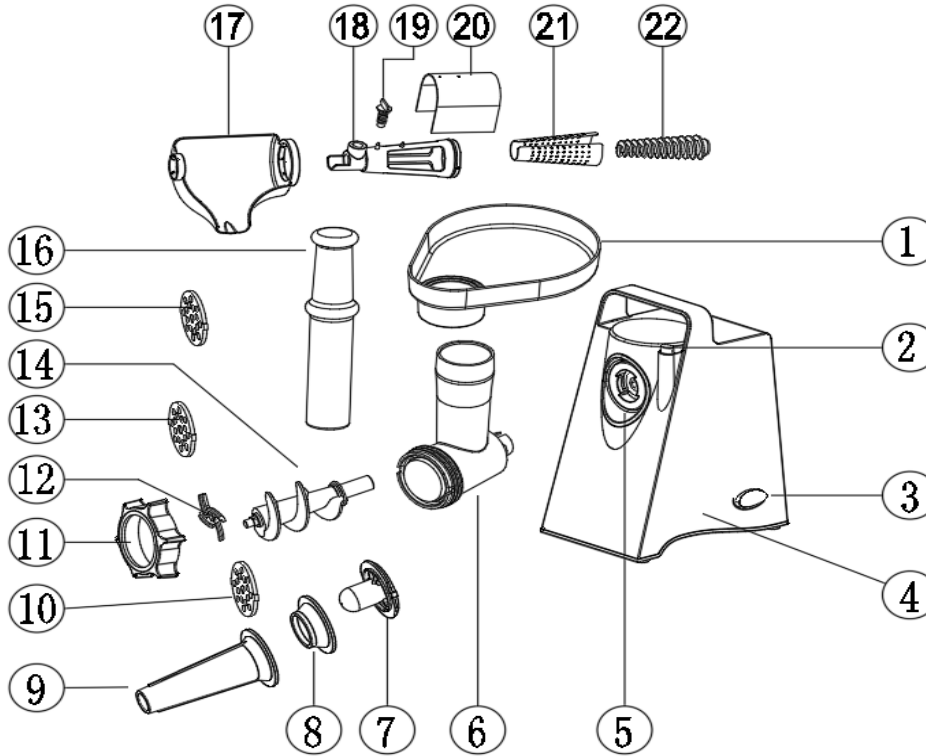
Unic importator în România: ZASS Romania srl (CUI RO15328988)

Ungheni nr. 40 A, cod 547605, jud. Mureș

Telefon: 0265-262870, 0265-269209, Fax: 0265-307670

www.zassromania.ro, e-mail: office@zass.ro

DESCRIERE PRODUS



1. Tavă alimentare
2. Buton Blocare (Blocator)
3. R/O/ON (Buton Revers / Oprit / Pornit)
4. Corp carcasă
5. Cuplaj intrare (admisie)
6. Tub principal (tub T)
7. Accesoriu Kibbe A
8. Accesoriu Kibbe B
9. Accesoriu pentru cârnați
10. Disc de tocat (Grosier)
11. Inel fixare (Piuliță)
12. Cuțit
13. Disc de tocat (Normal)
14. Ax melcat (melc)
15. Disc de tocat (Fin)
16. Presă alimente (Presator)
17. Tăviță de plastic
18. Tub suport pentru sită
19. Șurub din plastic
20. Capac protecție din plastic
21. Sită roșii
22. Melc

ATENȚIE ! - MĂSURI DE SIGURANȚĂ

Felicitări pentru cumpărarea acestui produs ZASS. Ca toate produsele ZASS și acesta a fost conceput pe baza celor mai noi cunoștințe tehnice și s-au utilizat în fabricație cele mai fiabile și moderne componente electrice/electronice.

Înainte de a pune aparatul în funcțiune, vă rugăm să acordați câteva minute citirii instrucțiunilor de utilizare care urmează.

Vă mulțumim !

- Vă rugăm păstrați instrucțiunile de utilizare, certificatul de garanție, chitanța de cumpărare și ambalajul produsului.
- Asigurați-vă că tensiunea și frecvența prizei de alimentare corespund cu cele înscrise pe eticheta aparatului.
- Pentru a preveni pericolul de electrocutare nu introduceți cordonul, ștecherul sau unitatea motor în apă sau în alte lichide.
- Nu folosiți aparatul în exterior. Utilizați aparatul doar cu mâinile uscate. Nu atingeți părțile în mișcare.
- Este necesară o atență supraveghere a aparatului când este folosit în preajama copiilor.
- Nu folosiți continuu aparatul. Motorul se poate supraîncălzi. După maxim 5 minute de utilizare faceți o pauză de 20 minute ca aparatul (motorul) să se răcească.
- Folosirea accesoriilor care nu sunt recomandate sau vândute de ZASS poate duce la accidente sau la distrugerea aparatului.
- Nu încercați să tocați oase, nuci sau alte alimente tari. Acest lucru poate duce la distrugerea aparatului.
- Înainte de punerea în funcțiune, asigurați-vă că aparatul este corect asamblat. Nu desfaceți inelul de fixare în timpul utilizării aparatului. Atenție la mânuirea cuțitului, discurilor, melcului, etc. Nu băgați degetele în aparat.
- Nu folosiți degetele sau diferite obiecte pentru a împinge alimentele în tubul principal. Folosiți în acest scop numai presa livrată odată cu aparatul. Înainte de a dezasambla și/sau curăți aparatul, așteptați oprirea completă a părților aflate în mișcare.
- În cazul blocării alimentelor folosiți funcția de rotație inversă, pentru a debloca aparatul.
- Nu lăsați cordonul de alimentare să atârne peste marginea mesei sau să atingă suprafețe fierbinți.

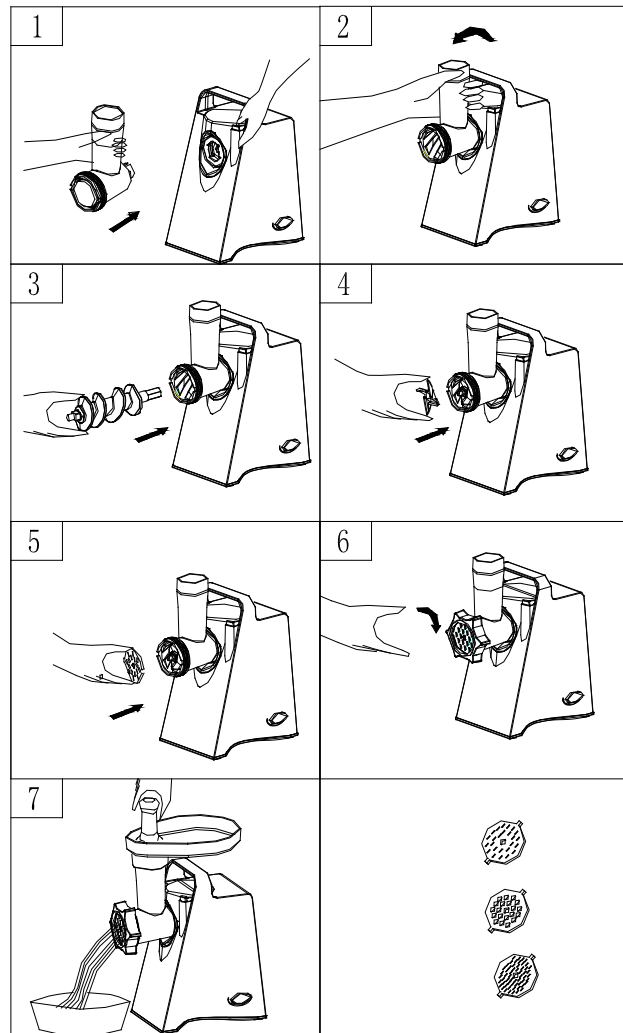
- Verificați starea aparatului și a cablului de alimentare înainte de orice utilizare. Dacă există o problemă de orice tip, nu folosiți aparatul. Apelați la un Service autorizat ZASS pentru a verifica și/sau repara aparatul. Nu reparați singur aparatul.
- Ștecherul trebuie scos din priză atunci când aparatul nu se utilizează, se curăță, se montează sau se demontează accesoriile.
- Aparatul trebuie scos din priză trăgând de ștecher și nu de cordonul de alimentare; nu răsuciți cablul.
- Aparatul este destinat numai utilizării casnice. Nu folosiți aparatul pentru alte scopuri decât cele menționate în instrucțiuni.
- Nu utilizați aparatul în apropierea materialelor explozive sau inflamabile. Nu-l utilizați sau nu-l lăsați lângă suprafețe fierbinți.
- Acest aparat nu trebuie utilizat de către persoane (inclusiv copii) care au capacități fizice, mentale sau senzoriale reduse sau sunt lipsite de experiență și cunoștințe, cu excepția cazului în care sunt supravegheați sau instruiți cu privire la utilizarea aparatului de către o persoană responsabilă pentru siguranța lor.
- Nu montați cuțitul și discul de tocat când utilizați accesoriul pentru KIBBE.
- Nu împingeți alimentele de tocat cu mâna. Utilizați PRESATORUL (15).
- Treceți de la funcția "ON" (PORNIT la funcția "R" (REVERSE) sau de la "R" la "ON" numai după ce în prealabil ați oprit mașina cel puțin 30 secunde, altfel aceasta intră într-un regim anormal de lucru, mișcându-se în sus și în jos, ce poate duce la distrugerea ei.
- Evitați blocarea mașinii, neutilizând o forță excesivă la presarea alimentelor de tocat în tubul (T)
- Când mașina se blochează opriți și porniți din nou după deblocarea ei.
- Firma producătoare nu este responsabilă pentru pagube rezultate din utilizarea incorectă a aparatului.

ÎNAINTE DE UTILIZARE

- Spălați accesoriile în apă caldă cu detergent de vase, cu excepția cordonului și corpului mașinii, care vor fi șterse cu o cârpă moale umedă. Ștergeți și uscați părțile component uscate.
- Înainte de introducerea cordonului în priză, asigurați-vă că butonul R/0/ON este în poziția "0" (OPRIT).

ASAMBLARE

- Apăsați pe butonul blocator și introduceți tubul (T) în cuplajul de intrare astfel: țineți tubul (T) cu partea lungă pe orizontală spre dreapta dvs (fig.1), împingeți-l în cuplajul de intrare și rotiți-l în sens invers mișcării acelor de ceasornic până ajunge în poziție verticală, apoi eliberați butonul blocator (fig.2).
- Introduceți axul melcat în tubul (T) cu partea alungită în față, rotiți-l ușor până când acesta este introdus complet în locașul din corpul mașinii (fig.3).
- Fixați cuțitul de tocat pe axul melcat cu lama tăietoare orientată spre față (fig.4), în cazul unei montări incorecte carnea nu va fi tocată.
- Așezați discul de tocat dorit lângă cuțitul tăietor montând proeminențele acestuia în fantele tubului "T" (fig.5).
- Susțineți sau apăsați cu un deget centrul discului de tocat, apoi înșurubați cu cealaltă mână inelul de fixare (fig.6) fără a strânge excesiv. Puneți mașina de tocat pe o suprafață plană și stabilă. Așezați tava de alimentare pe tubul (T) și fixați-o corespunzător. Nu obturați aerisirile motorului din partea inferioară a corpului mașinii.



TOCARE

- Mașina asamblată ca mai sus este pregătită pentru tocat carnea. Tăiați carnea în bucăți de cca 2cm x 2cm x 6cm, puneți-o în tava de alimentare și împingeți-o ușor cu ajutorul presatorului în interiorul tubului (T). Bucățile de carne trebuie să fie fără oase și pe cât e posibil scoateți zgârciurile și tendoanele. Nu tocați niciodată carnea în stare congelată!
- Puneți o farfurie mare și adâncă/platou sub ieșirea tubului (T) al mașinei de tocat.
- Pentru biftec tartar, tocați carnea de două ori, folosind discul de tocat MEDIU.
- Apăsăți butonul ON (PORNIT).
- Puneți carnea în tava de alimentare. Folosiți pentru împingerea ușoară a bucăților de carne în tubul (T) numai presorul (fig.7). După terminarea tocării, apăsați butonul OFF (OPRIT) și scoateți cordonul din priză.
- Utilizați mașina de tocat la o temperatură a camerei de 20-25 gr.C, faceți o pauză de 20 minute după fiecare ciclu de utilizare continuă de maxim 5 minute.

FUNCȚIA REVERSE

- Dacă motorul încetinește sau se oprește (melcul se blochează), apăsați butonul OFF, scoateți cordonul din priză și numai după aceea curățați și deblocați mașina.
- Puteți eventual debloca mașina folosind funcția REVERSE (rotație inversă) astfel: apăsați butonul OFF, așteptați 30 secunde, apăsați butonul REV pentru deblocare, opriți cu OFF și după 30 secunde porniți (continuați) cu butonul ON.

SFATURI ȘI RECOMANDĂRI

Tăiați alimentele în fâșii sau cuburi mai mici decât gaura pâlniei de umplere a aparatului.

Aveți grijă să nu introduceți în aparat carne cu oase, tendoane dure, coji de nuci, etc.

Carnea sau peștele crud se recomandă a fi răcite (nu înghețate) înainte de tocare, reducând pierderea de zeamă.

Carnea proaspăt tocată trebuie refrigerată sau gătită în termen de maxim 24 de ore.

La o folosire intensă a aparatului, grăsimea din carne se poate acumula în interiorul tubului aparatului, forțând motorul și reducând eficiența tocătorului. Dacă se întâmplă acest lucru, opriți imediat aparatul. Spălați părțile

componente în apă caldă, după care reasamblați aparatul. Dacă e posibil, alternați tocarea/mărunțirea pâinii cu tocarea cărnii (acest lucru ajută la menținerea curată a melcului și tubului interior).

Nu forțați niciodată aparatul dacă merge greu. Încercați să vedeți de ce se întâmplă acest lucru. Așteptați întotdeauna răcirea aparatului după o folosire continuă.

Nu tocați niciodată carne congelată!

Dacă aparatul (motorul) se oprește brusc, acest lucru se poate datora siguranței termice, care oprește motorul datorită încălzirii sale. Așteptați cel puțin 30 de minute, pentru deblocarea siguranței termice. Cu toate că acest aparat este dotat cu o astfel de siguranță, nu așteptați intervenția sa, ci faceți pauze conform recomandărilor din acest manual. Motorul se poate arde chiar și înainte de intervenția siguranței termice!

PREPARARE KIBBE (KIBBEH sau KEBBE)

RETETĂ

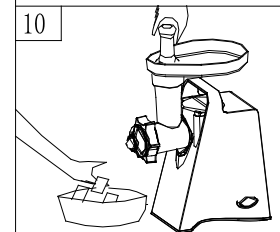
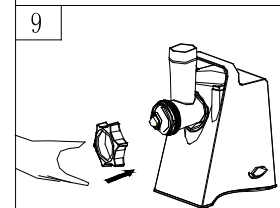
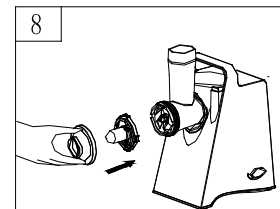
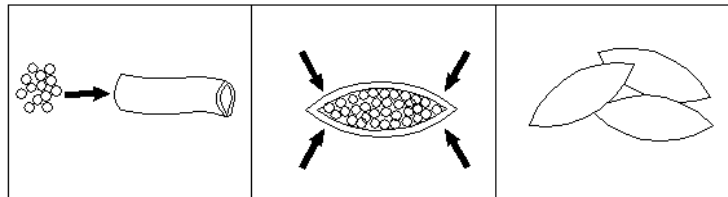
UMPLUTURĂ

Carne de oaie	100g
Uei de măsline	1 lingură
Ceapă (tăiată fin)	1 lingură
Condimente	după gust
Sare	după gust
Făină	1 lingură

- Tocați carnea de oaie odată /două ori.
- Prăjiți ceapa până devine maro, adăugați carnea tocată de oaie, făina, sarea și condimentele.

TUBUL EXTERIOR

Carne slabă	450g
Făină	150-200g
Condimente	după gust

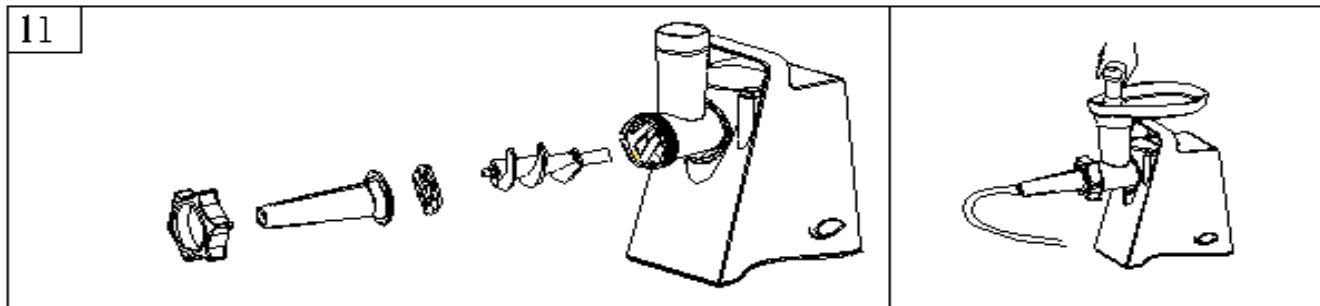


Nucșoară (tăiată fin) 1 buc.
Piper roșu măcinat după gust
Piper după gust

- Tocați carnea de 3 ori și amestecați toate ingredientele într-un bol.
- Măcinați și această mixtură de 3 ori.
- Dezasamblați mașina inversând pașii de la 5 la 3 și puneți deoparte discul și cuțitul de tocat.
- Puneți accesoriile A și B împreună pe axul melcat, fixând proeminențele în fantele din tubul "T" (fig.8).
- Înșurubați inelul de fixare complet, fără a strânge în exces (fig.9).
- Realizați tubul exterior- capacul (fig.10).
- Formați KIBBE-ul așa cum arată mai sus (ca o minge de rugby) și prăjiți bine aceste forme.

PREPARAREA CÂRNAȚILOR

Înainte de pornire, asamblați accesoriile pentru cârnați conform (fig.11).

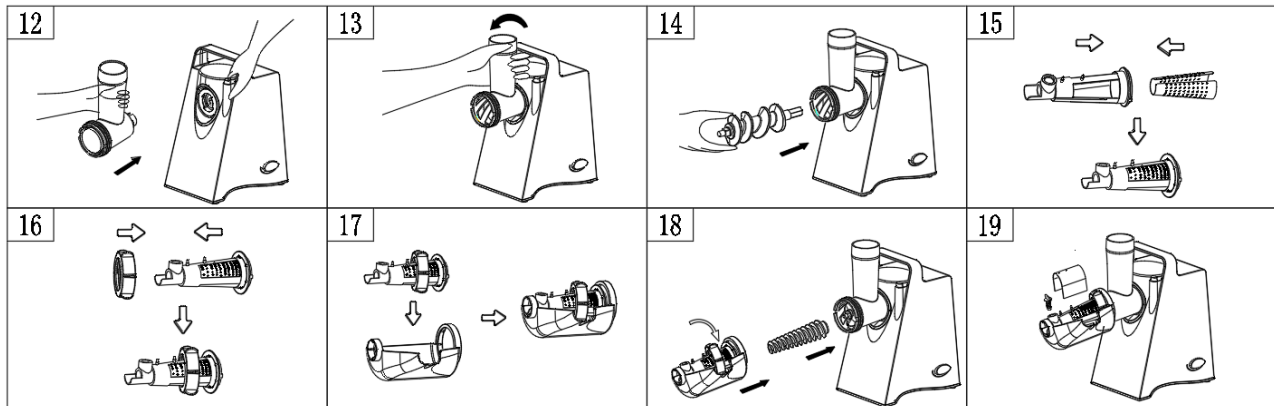


Lăsați membrana pentru cârnați în apă caldă cca 10 minute, apoi trageți membrana umedă pe pâlnia (accesoriul) de cârnați. Așezați compoziția pentru cârnați pe tava de alimentare. Porniți mașina și utilizați presatorul pentru a împinge compoziția în tubul (T).

ASAMBLARE ACCESORIU PENTRU SUC DE ROȘII

- Apăsați butonul de blocare, țineți tubul principal (tub T) și introduceți-l în orificiul de cuplare (atenție, când introduceți tubul T trebuie să fie înclinat așa cum indică săgeata în partea de sus, vezi fig.12), apoi rotiți tubul T în sens invers acelor ceasornic, astfel încât tubul T să fie fixat ferm. Componentele vor fi blocate atunci când ați rotit tubul principal (tub T) în poziție dreaptă, verticală (fig.13)
- Introduceți melcul de alimentare în tubul principal, capătul lung mai întâi și rotiți melcul ușor până când acesta se asează pe axul de angrenare al motorului (fig.14)
- Montați sita pe tubul suport pentru sită (fig.15)
- Montați inelul de fixare pe tubul suport pentru sita (fig.16), apoi montați ansamblu în tava de plastic (fig.17).
- Montați melcul storcătorului de roșii în prelungirea melcului principal, apoi montați ansamblul storcător pe tubul principal prin strângerea fermă a inelului de fixare (fig.18).
- Montați surubul de reglaj pe tubul suport sită, apoi montați capacul de protecție (fig.19).

După spălarea roșiilor, introduceți roșiile în tava de alimentare, apoi folosiți presa de alimente (presator) pentru împingerea roșiilor pe tubul principal.



CURĂȚIRE ȘI ÎNTREȚINERE

DEZASAMBLARE

Asigurați-vă că motorul mașinii este complet oprit.

Scoateți cordonul de alimentare din priză.

Dezamblați mașina inversând pașii de la fig. 1-6.

Pentru a scoate ușor discul și cuțitul de tăiere, deșurubați piulița de fixare folosind ca pârghie o șurubelniță mai groasă (fig.12). Scoateți presatorul și tava de alimentare.

Apăsăți blocatorul pentru a elibera tubul (T), mișcați tubul în direcția ilustrată în (fig.13), apoi scoateți-l.

CURĂȚARE

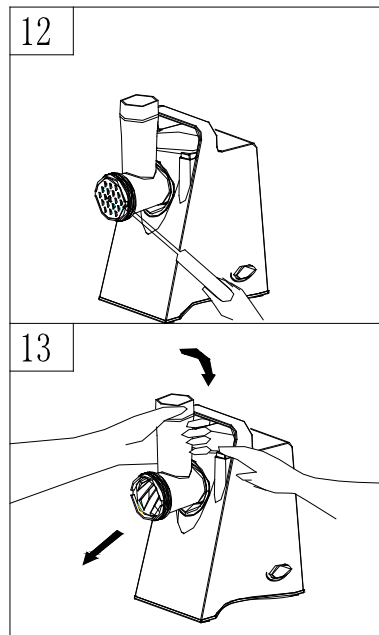
Spălați manual componentele mașinii (cu excepția unității motor) cu apă caldă și detergent neutru (de vase), clătiți-le cu apă caldă curată și apoi uscați-le.

Mânuiți cu atenție părțile ascuțite ale mașinii. Nu folosiți unelte metalice pentru a curăța părțile componente, scoateți sau curățați resturile de carne cu mâna sau cu o spatulă din plastic sau lemn.

Nu utilizați pentru curățare benzină, diluant, perii metalice, praf sau soluție abrazivă sau alte materiale similare.

Unitatea motor (corpul mașinii) se curăță cu o cârpă ușor umezită și se șterge cu o cârpă uscată.

După spălare și uscare, cuțitul și discurile tăietoare se înfășoară într-o cârpă ușor îmbibată în ulei comestibil pentru a nu rugini și apoi se depozitează.



SPECIFICAȚII TEHNICE:

Tensiune: 230 V, c.a. , 50 Hz

Putere nominală: 300 W

Putere maximă: 800 W

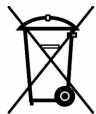
Nivel zgomot < 80 dB(A)



Acest aparat este conform cu standardele Europene de securitate și conformitate electromagnetică.



Acest produs nu conține materiale periculoase pentru mediul înconjurător (plumb, mercur, cadmiu, crom hexavalent și agenți inflamabili bromurați: PBB și PBDE).



INFORMAȚII IMPORTANTE CU PRIVIRE LA DEZAFECTAREA CORECTĂ A PRODUSULUI ÎN CONFORMITATE CU DIRECTIVA CE 2012/19/EU

Aparatele electrice uzate sunt materiale valoroase, motiv pentru care locul lor nu este la gunoierul menajer! Din această cauză, vă rugăm să ne sprijiniți și să participați la protejarea resurselor naturale și a mediului înconjurător, prin predarea acestui aparat la centrele de preluare a acestora sau la importatorul a cărui adresă o puteți găsi în acest manual sau în certificatul de garanție. Înlăturând separat dispozitivele electrocasnice, veți evita eventualele consecințe negative pe care le-ar putea avea asupra mediului și sănătății înlăturarea incorectă, și veți permite valorificarea materialelor constitutive pentru economisirea energiei și a resurselor. Detalii suplimentare se pot solicita la administrația locală sau la cel mai apropiat punct de colectare. Îndepărtarea necorespunzătoare a deșeurilor poate fi, în conformitate cu reglementările naționale, amendată. Dezafectarea separată a unui dispozitiv electrocasnic este specificată prin marcarea produsului cu imaginea unei pubele tăiate.